

4장. 관찰법의 기초

목차

01 관찰법

02 관찰의 유형

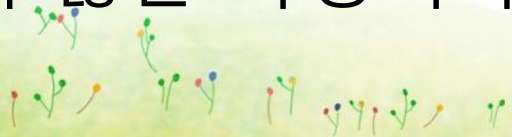
03 관찰의 장단점

04 관찰의 오류와 개선방안

01 관찰법

관찰법이란

- 관찰-인간의 감각 기관을 매개로 하여 사상(事象)들에 대한 지식이나 정보 등을 얻는 가장 기초적인 방법
- 관찰법-도구를 사용하지 않는 측정이며, 만약 도구를 사용해도 그것을 측정하는 사람에게 영향을 미치지만 측정 받는 대상에게는 영향을 미치지 않는 측정이라고 할 수 있다(황정규, 1998)



관찰법이란

- 일차적 목표-비언어적 행동에 대한 자료를 수집
- 시각 뿐만 아니라 모든 감각을 동원
- 정밀한 관찰이 필요할 경우 측정 도구를 이용하기도 함
- 타당하고, 신뢰롭고, 객관적으로 이루어져야 함



02 관찰의 유형

관찰의 유형

1. 비통제적 관찰

- 자연적 관찰, 단순 관찰
- 일상생활에서 자연히 발생하는 사상이나 행동을 있는 그대로 관찰하는 것
- 인위적인 통제나 조작이 가해지지 않기 때문에 연구대상의 자연스러운 모습을 밝혀낼 수 있음



관찰의 유형

1. 비통제적 관찰

- 관찰의 신뢰도가 떨어질 우려
- 수집된 자료의 신뢰성과 우수성은 관찰자가 훈련 받은 정도와 통찰력에 따라 달라짐
- 주로 질적연구에서 많이 사용됨



관찰의 유형

2. 통제적 관찰

- 계통적 관찰. 관찰의 시간, 장면, 행동 등을 의도적으로 설정해 놓고 이러한 조건하에서 나타나는 행동을 관찰. 인위적인 조건(독립변인)을 통제할 수 있기 때문에 종속변인으로서의 피험자의 행동을 분석하기 쉬움
- 특정한 환경적 조건을 설정하고 필요한 만큼의 같은 행동을 반복시켜 정확한 관찰을 되풀이할 수 있음.



관찰의 유형

2. 통제적 관찰

- 실험 전후의 결과 비교, 다른 관찰과의 결과 비교 가능
- 독립변인은 통제하더라도 오차변인 때문에 판단 및 해석에 오류가 발생할 수 있음. 실험조건의 인위성으로 실제 생활장면에 대한 적용에는 한계가 있기 때문에 제한적임



관찰의 유형

2. 통제적 관찰

- 관찰 대상자나 그들의 행동에 통제를 가하지 않고 공동 생활자의 위치에서 자연스러운 행동을 관찰하는 것, 관찰자가 피관찰자와 함께 생활하면서 관찰
- 피관찰자가 의식하지 못한 상태에서 관찰하는 것이 최상, 그러지 못할 경우 관찰자임을 알릴 필요



관찰의 유형

2. 통제적 관찰

- 피관찰자의 생활 속에 파고들수록 관찰하는 경험 범위는 좁혀져 관찰자가 정서적으로 개입되는 정도에 따라서 관찰의 객관성을 잃을 우려



관찰법의 유형

3. 비참여 관찰

- 공동생활에 참여하지 않고 외부인으로서 객관적으로 관찰하는 것
- 일방경, 비디오 촬영
- 객관성을 확보할 확률이 크지만, 조사 대상이 관찰하는 것을 의식하게 되어 관찰자 간에 긴장감이 생기고 처음에는 행동에 경직성이 생긴다는 결함.



관찰법의 유형

4. 조직적 관찰

- 관찰자에게 관찰할 사항이나 시간 등을 지시하고 조직적 계통적으로 실시하는 것



관찰법의 유형

5. 비조직적 관찰

- 관찰자에게 특별한 지시를 주지 않고, 상당히 자유로운 관찰을 허용하는 경우
- 관찰자에게 상당한 숙련과 학식이 필요함



03 관찰의 장단점

관찰법의 장점

- 관찰법은 비언어적 행동에 대한 자료를 수집할 수 있다.
- 어떤 문제의 사태나 행동이 발생함과 동시에 기록될 수 있어 비교적 자세하고 풍부한 정보를 얻을 수 있다.
- 관찰대상의 고의적인 방해를 받지 않고, 관찰자 자신의 관찰 능력에 의해서만 좌우된다.



관찰법의 장점

- 관찰대상의 연령, 학력, 사회 경제적 지위를 막론하고 어떤 대상에게도 적용될 수 있다.
- 관찰대상과의 친밀성을 유지할 수 있어 심층적인 자료 수집이 가능하다.



관찰법의 단점

- 관찰자의 주관, 편견이나 선입견이 개입되기 쉬우나 이를 통제하기가 어려워 객관적인 관찰이 용이하지 않다.
- 관찰의 대상이 되는 행동이 일어날 때까지 기다려야 하는 어려움이 있다.
- 수집된 자료를 분류하고 유목화하는 과정에서 관찰자의 주관적 판단이나 질적인 인식의 형태에 의존한다.



관찰법의 단점

- 대다수 관찰은 자연적 환경에서 이루어지는데, 이때는 사전 승인이 필요-사전 승인 없이 관찰이 진행될 경우 윤리적 문제가 뒤따른다.
- 관찰자에 의해 관찰 상황이 변화될 수 있다.
- 시간과 경비가 많이 든다.
- 관찰 대상이 어릴 경우 비교적 객관적인 보를 관찰할 수 있지만, 성인의 경우 어려움이 많다.



04 관찰의 오류와 개선방안

관찰의 오류와 개선방안

<관찰자 요인의 문제>

① 관찰자 자신의 문제-관찰자가 갖기 쉬운 편견이나 오류

- 관찰 결과에 대해 어떤 개인적인 기대를 할 때 편견
- 지나친 일반화의 문제
- 후광효과 문제
- 타인의 행동에 대한 주관적 해석

② 관찰 대상에 미치는 관찰자 출현의 영향



관찰의 오류와 개선방안

- **관찰의 신뢰도** - 관찰이 얼마나 일관되게 안정적으로 이루어졌는가를 나타내난 지수로 관찰대상을 여러 번 관찰하여 나오는 측정의 일관성을 나타낸다.

- **관찰자간 신뢰도** = $\frac{\text{관찰자간 상호 일치한 빈도}}{\text{관찰자들의 총 관찰빈도}} \times$

관찰자수



관찰의 오류와 개선방안

- 관찰자내 신뢰도

: 한 관찰자가 같은 상황을 두 번 이상 관찰했을 때 자신의 관찰 기록간 일관성을 알아보는 방법



관찰의 오류와 개선방안

- 관찰의 타당도
: 관찰하고자 하는 것을 실제로 관찰하고 있느냐의 문제
- 실제행동을 잘 반영하고 대표할 수 있는 행동을 관찰하였는가에 달려있다.



관찰의 오류와 개선방안

- 특정하고자 하는 행동을 가장 잘 관찰할 수 있는 관찰장면, 상황, 시간을 선택하여 관찰하고자 의도했던 행동의 대표적인 표본이 관찰될 수 있도록 계획해야 한다.



감사합니다.

다음 강의는

제 5장. 양적연구에서의 관찰입니다.

