

제1장. 원가관리회계의 개념



관리회계: 중앙대학교 경영경제대학 박창헌 교수

- 제1절 회계의 의의 및 분류
 - 회계의 의의/ 회계의 분류/ 원가회계
- 제2절 원가관리회계
 - 의의/ 원가관리회계의 내용
- 제3절 상기업과 제조기업의 비교
 - 경영활동 측면/ 원가의 흐름/ 재고자산의 형태
 - 매출원가 계산/ 손익계산서 양식/ 제조원가명세서

1. 회계의 의의 및 분류

• 회계의 의의

회계란, 정보이용자가 적절한 판단과 합리적 의사결정을 하는 데 유용하도록 기업실체의 경제적 정보를 화폐단위로 측정·기록하고 요약하여 정보이용자에게 전달하는 과정

• 회계의 분류

그림 1-1 회계의 분류

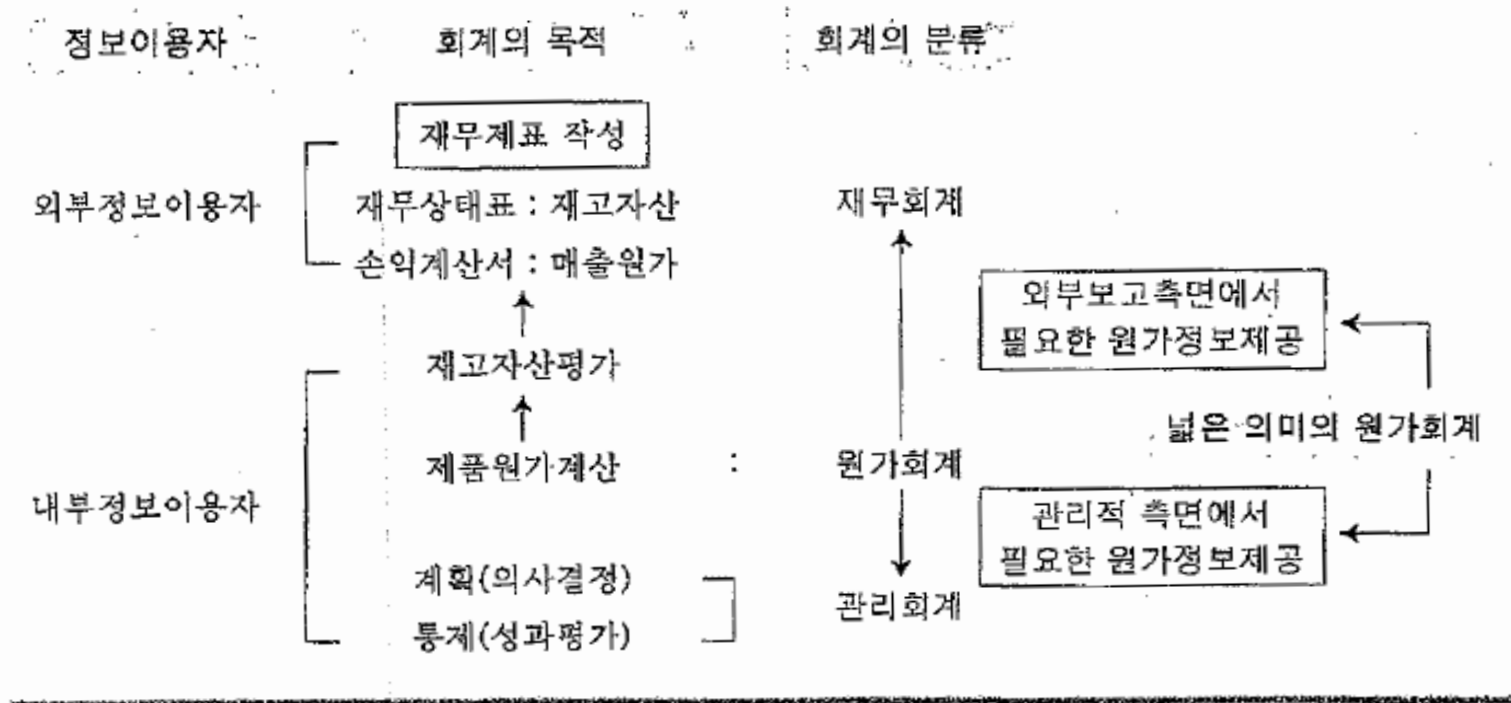


표 1-1 재무회계와 관리회계의 비교

구분	재무회계	관리회계
목적	외부보고	내부보고 (의사결정, 성과평가 등)
정보이용자	외부정보이용자	내부정보이용자
보고 형태	재무제표	일정한 형식이 없음
정보의 시간성	주로 과거지향적 정보	주로 미래지향적 정보
준거기준	일반적으로 인정된 회계원칙	일반적인 준거기준은 없음
정보의 내용	주로 화폐적 정보	화폐적·비화폐적 정보
강조하는 질적 특성	신뢰성	목적적합성
보고 주기	정기적(연차, 반기, 분기)	필요할 때마다

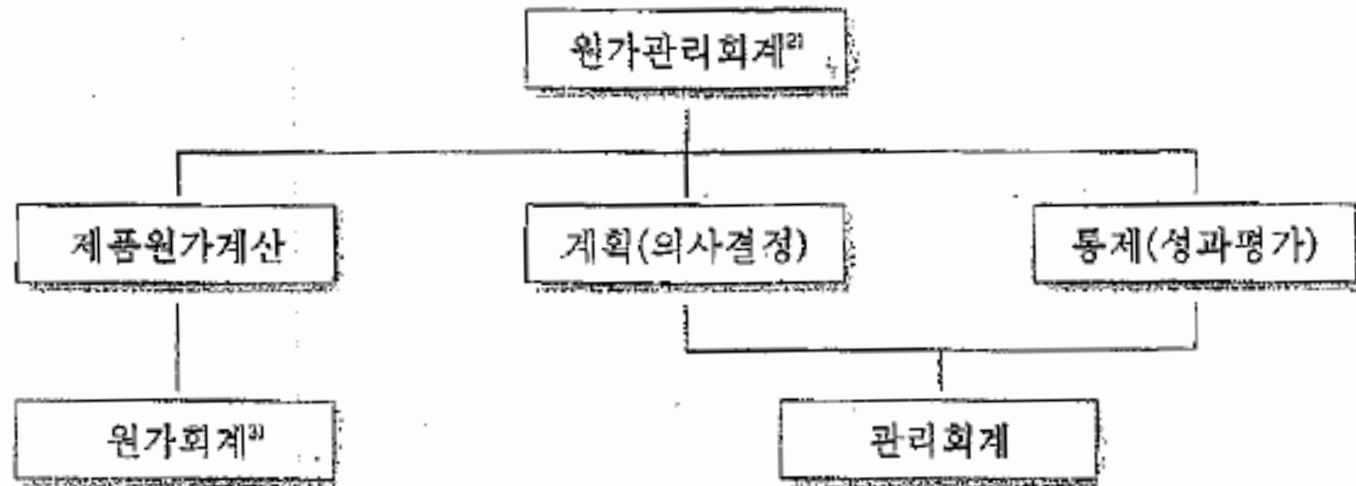
2. 원가관리회계

• 원가관리회계의 의의

원가관리회계는 원가회계와 관리회계를 포함하는 개념이며 외부보고용 재무제표의 작성을 위한 제품원가계산과 경영자가 기업의 목표를 달성하기 위한 계획수립(의사결정)과 통제(성과평가)에 유용한 경제적 정보를 제공하려는 것을 목적으로 하는 회계를 말함

• 내용

그림 1-2 원가관리회계의 내용



• 생산 형태 또는 원가를 집계하는 방법에 따른 분류

▣ 그림 1-3 개별원가계산과 종합원가계산

	개별원가계산	종합원가계산
생산형태	고객의 주문에 따라 작업의 내용이 달라지는 제품을 생산하는 기업	동종 제품을 대량으로 생산하는 기업
원가집계	개별 작업별로 원가집계	제조공정별로 원가집계
원가계산을 위한 서류	작업원가표 작성	제조원가보고서 작성

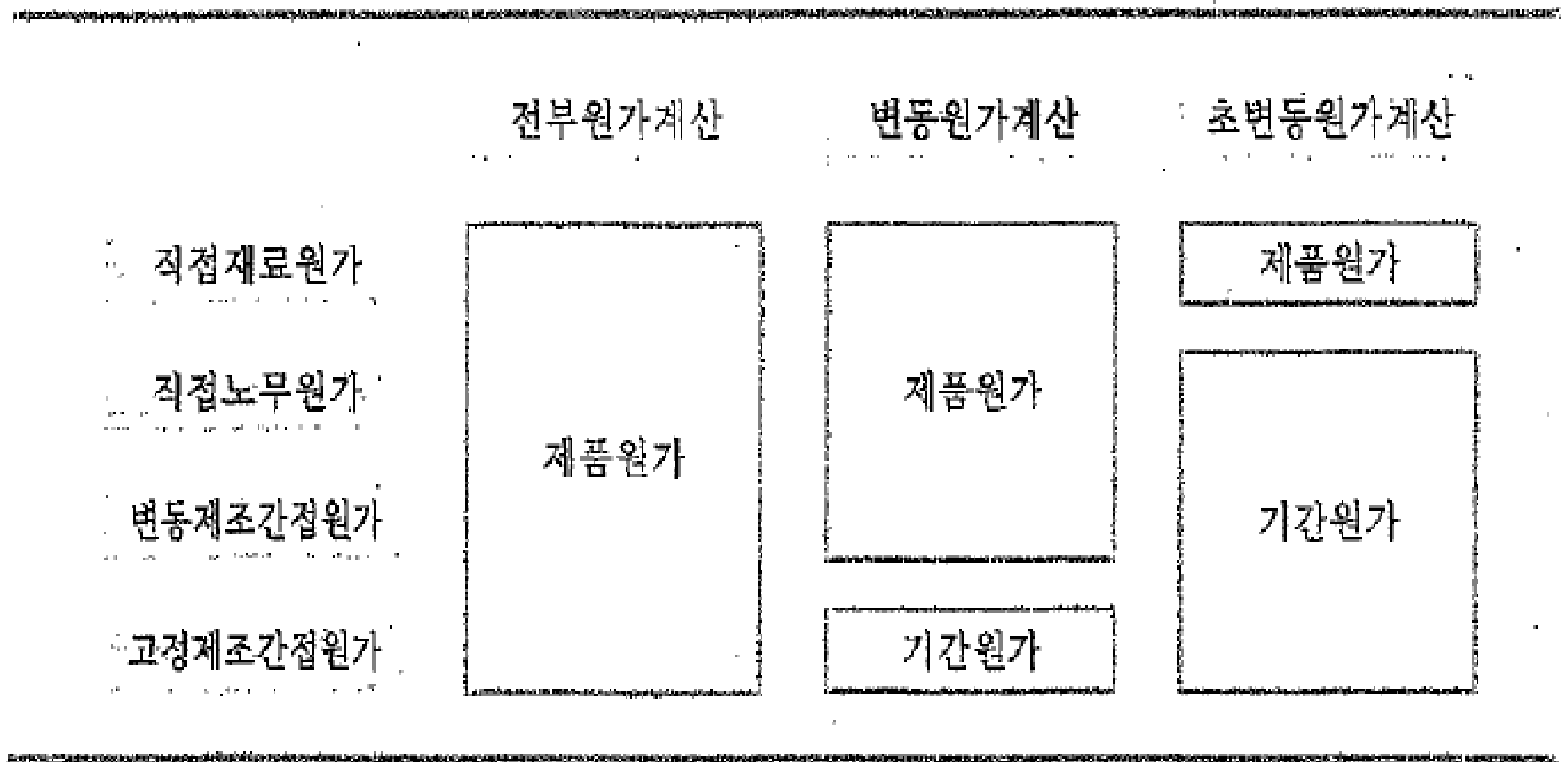
• 원가 측정 시점에 따른 분류

● 그림 1-4 실제원가계산, 정상원가계산, 표준원가계산

	실제원가계산	정상원가계산	표준원가계산
직접재료원가	실제원가 ⁴⁾	실제원가	표준원가
직접노무원가	실제원가	실제원가	표준원가
제조간접원가	실제원가	예정배부액	표준배부액 (표준원가)

• 제품원가의 범위에 따른 분류

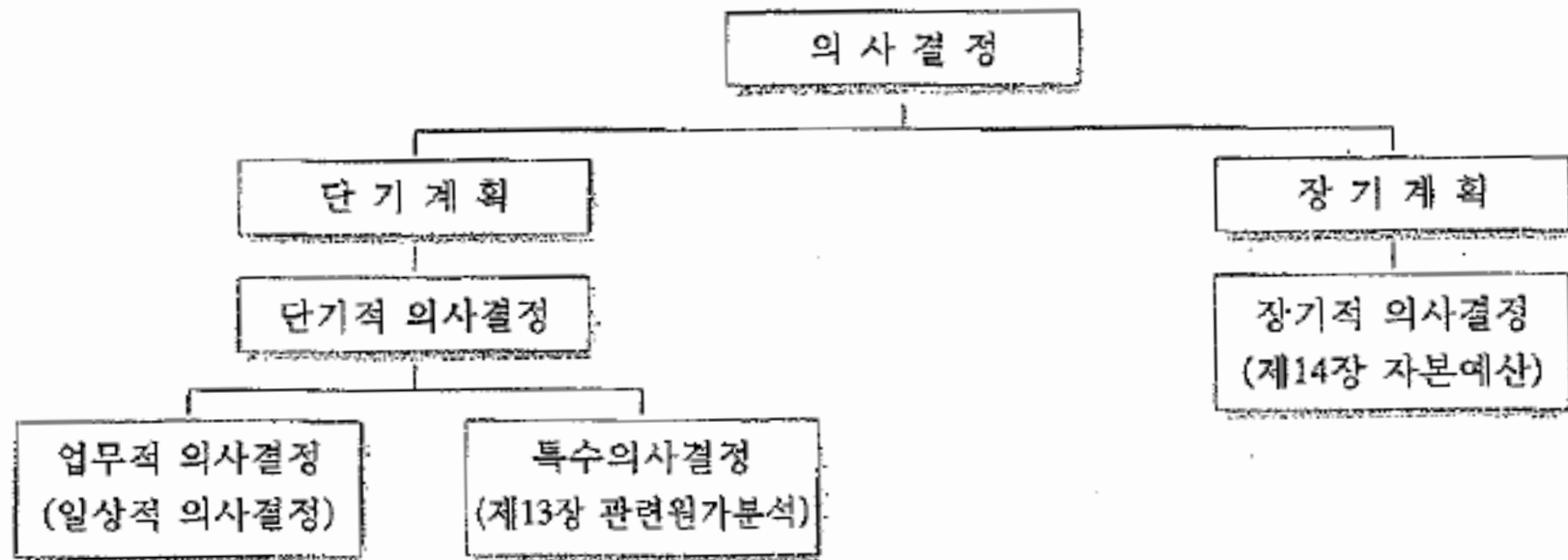
● 그림 1-5 전부원가계산, 변동원가계산, 초변동원가계산



• 계획(planning)

- 기업의 목표를 설정하고 그 목표를 달성하기 위한 여러 대안의 결과를 예측하고 원하는 목표를 어떻게 달성할 것인가를 결정하는 것
- 의사결정의 결과가 영향을 미치는 기간에 따라 단기적 의사결정/장기적 의사결정으로 나뉨

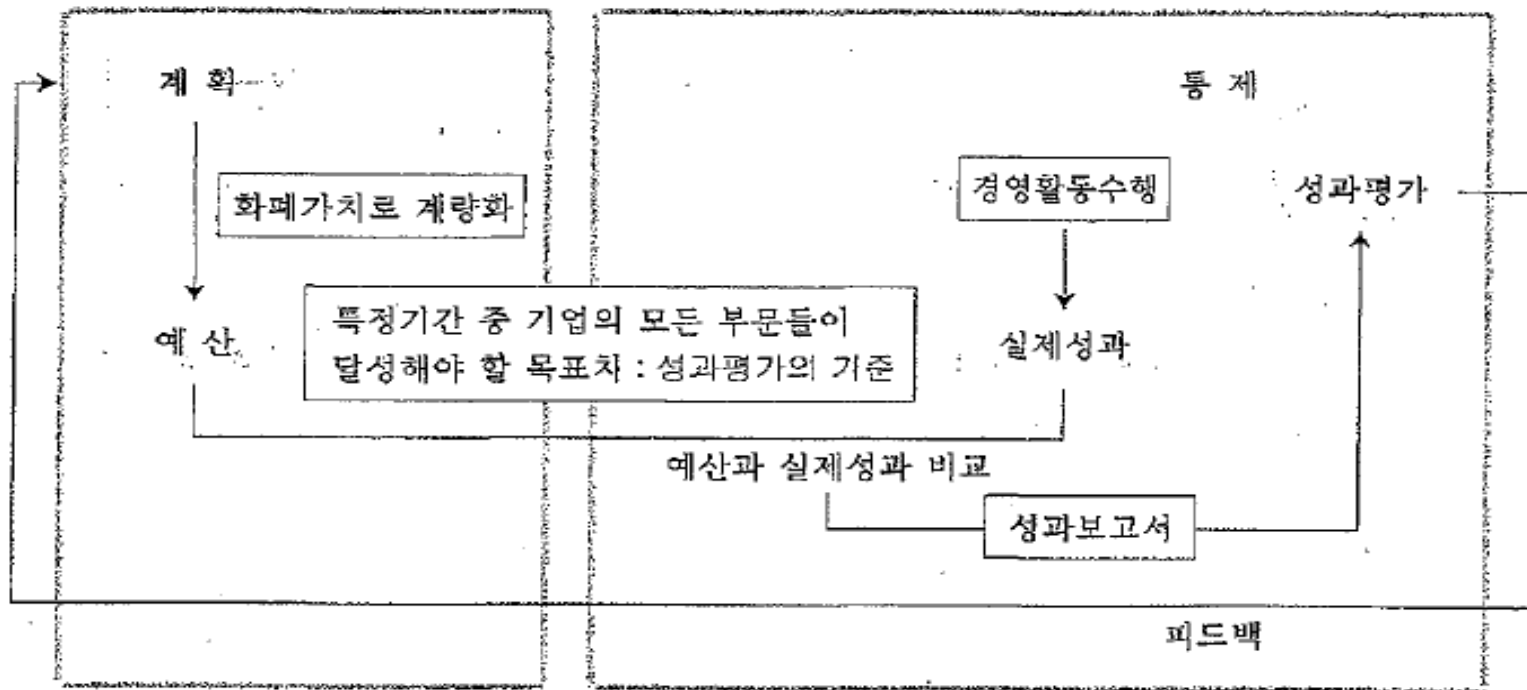
표 그림 1-7 의사결정의 유형



• 통제(control)

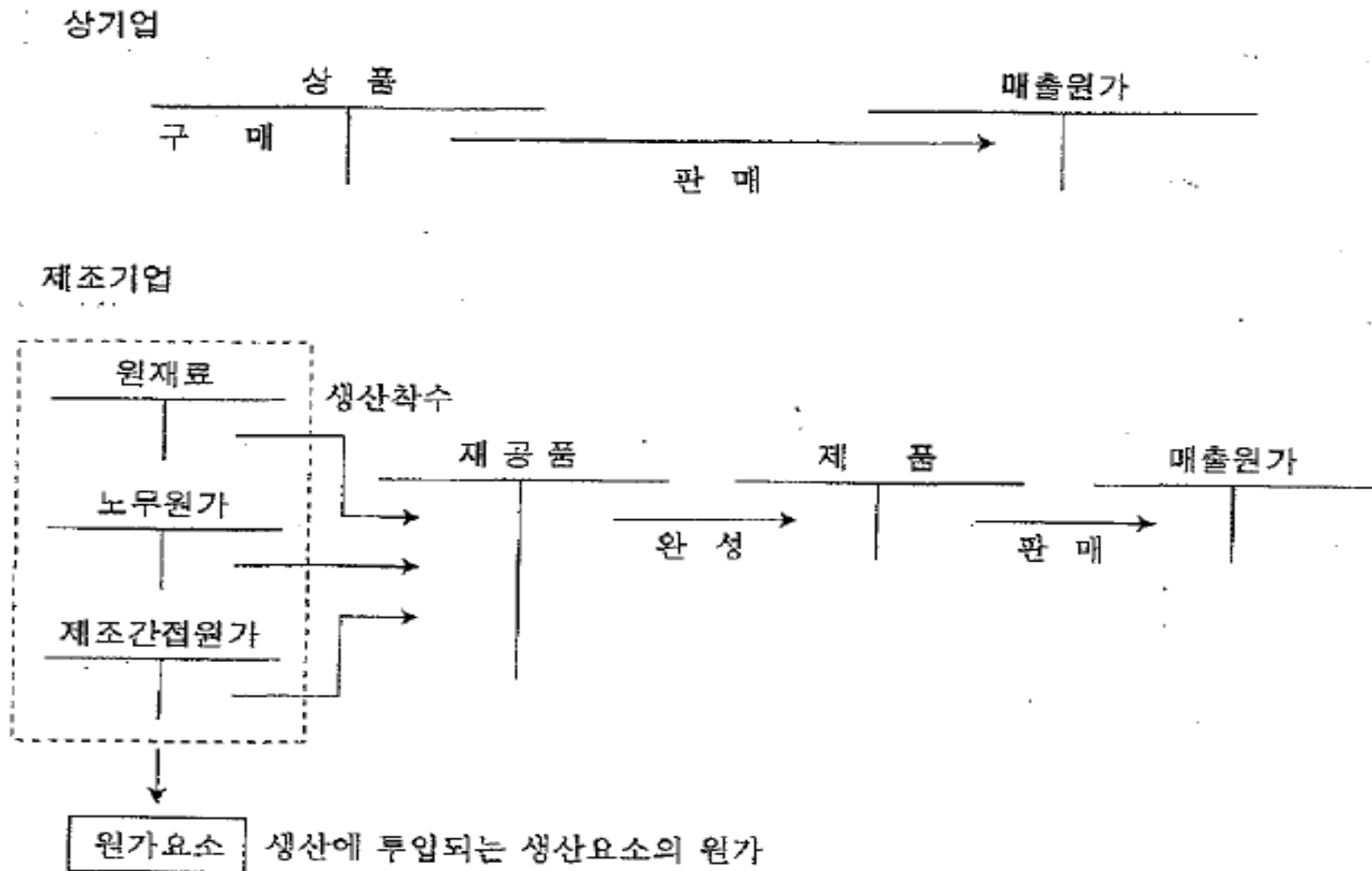
- 기업이 수립한 계획을 관리자가 제대로 수행하고 있는지를 평가(성과 평가)하고, 계획과 다른 중대한 차이가 발생하였을 경우에는 이를 경영자에게 보고하여 적절한 조치가 취해지도록 하는 것

표 그림 1-8 계획과 통제



3. 상기업과 제조기업의 비교

그림 1-10 상기업과 제조기업의 원가의 흐름



표그림 1-11 재고자산

재무상태표(상기업)		재무상태표(제조기업)	
재고자산		재고자산	
상 품	×××	제 품	×××
		재공품	×××
		원재료	×××



재고자산의 비교

- 상 품 : 판매를 목적으로 외부로부터 구입한 재화
- 제 품 : 판매를 목적으로 기업 내부에서 생산한 재화
- 원재료 : 생산을 목적으로 외부로부터 구입한 재화
- 재공품 : 생산 중인 재고자산(제조착수는 되었지만 완성은 안된 재고자산)
- 건설 중인 자산 : 회사가 사용할 목적으로 건설 중인 유형자산

그림 1-12 손익계산서 양식

상기업		제조기업	
매출액	XXX	매출액	XXX
매출원가	(XXX)	매출원가	(XXX)
<div style="border: 1px dashed black; padding: 2px;"> 기초상품재고액 XXX 당기상품매입액 XXX <hr/> 계 XXX 기말상품재고액 XXX </div>		<div style="border: 1px dashed black; padding: 2px;"> 기초제품재고액 XXX 당기제품제조원가 XXX <hr/> 계 XXX 기말제품재고액 XXX </div>	
	원가관리회계		원가관리회계
매출총이익	XXX	매출총이익	XXX
판매비와관리비 ^㉑	(XXX)	판매비와관리비 ^㉑	(XXX)
영업이익	(XXX)	영업이익	(XXX)
영업외손익 ^㉒	XXX	영업외손익 ^㉒	XXX
법인세비용차감전순이익	XXX	법인세비용차감전순이익	XXX
법인세비용	(XXX)	법인세비용	(XXX)
당기순이익	XXX	당기순이익	XXX



본 강의안은 『원가관리회계』(임세진, 2014, 제4판, 도서출판파란) 교재에 기초한 교육 목적용 강의를 위하여 마련된 것입니다. 위 교재의 구매와 사용을 전제로 한 강의 학습용 이외의 목적으로는 사용을 금합니다.

제 2장. 원가의 개념과 분류



관리회계: 중앙대학교 경영경제대학 박창헌 교수

- 제1절 원가의 개념

- 서론/ 원가

- 제2절 원가의 분류 

- 제조활동에 따른 분류 : 제조원가 vs 비제조원가
- 자산화 여부에 따른 분류: 제품원가 vs 기간원가
- 추적가능성에 따른 분류: 직접원가 vs 간접원가
- 원가 행태에 따른 구분: 변동원가, 고정원가, 준변동원가, 준고정원가
- 관점에 따른 원가분류의 상호연결
- 통제가능성에 따른 분류: 통제가능원가 vs 통제불능원가
- 의사결정과 관련된 분류: 관련원가 vs 비관련원가; 매몰원가/기회비용 등
- 발생시점에 따른 분류: 역사적 원가 vs 미래 원가
- 경제적 효익의 소멸 여부에 따른 분류: 미소멸원가 vs 소멸원가
- 가치사슬에 따른 분류:

연구개발원가, 디자인원가, 제조원가, 마케팅원가, 유통원가, 고객서비스원가

APPLE은 원가 얼마짜리 아이폰을 얼마에 팔아서 얼마나 이익을 남기는 걸까? *CAU*

Apple iPhone 6			Apple iPhone 6 Plus	
COST OF SELECTED PARTS			COST OF SELECTED PARTS	
Display	\$45	Display	\$52.50	
Memory	15	Memory	15	
Communications	37.50	Communications	37.50	
Cameras	11	Cameras	12.50	
Processor	20	Processor	20	
Mechanical	30	Mechanical	35	
Other	37.60	Other	38.60	
TOTAL PARTS	\$196.10	TOTAL PARTS	\$211.10	
Labor	4	Labor	4.50	
TOTAL	\$200.10	TOTAL	\$215.60	
U.S. RETAIL PRICE	\$649	U.S. RETAIL PRICE	\$749	

Sources: IHS iSuppli (price), Apple (photo)
The Wall Street Journal

Note: Both price breakdowns are based on the 16 GB Sprint model without contract

1. 원가의 개념

- 원가(cost)란, 특정 목적을 달성하기 위하여 정상적인 상태에서 소비된 재화나 용역과 같은 경제적 자원을 화폐단위로 측정된 것을 말함.

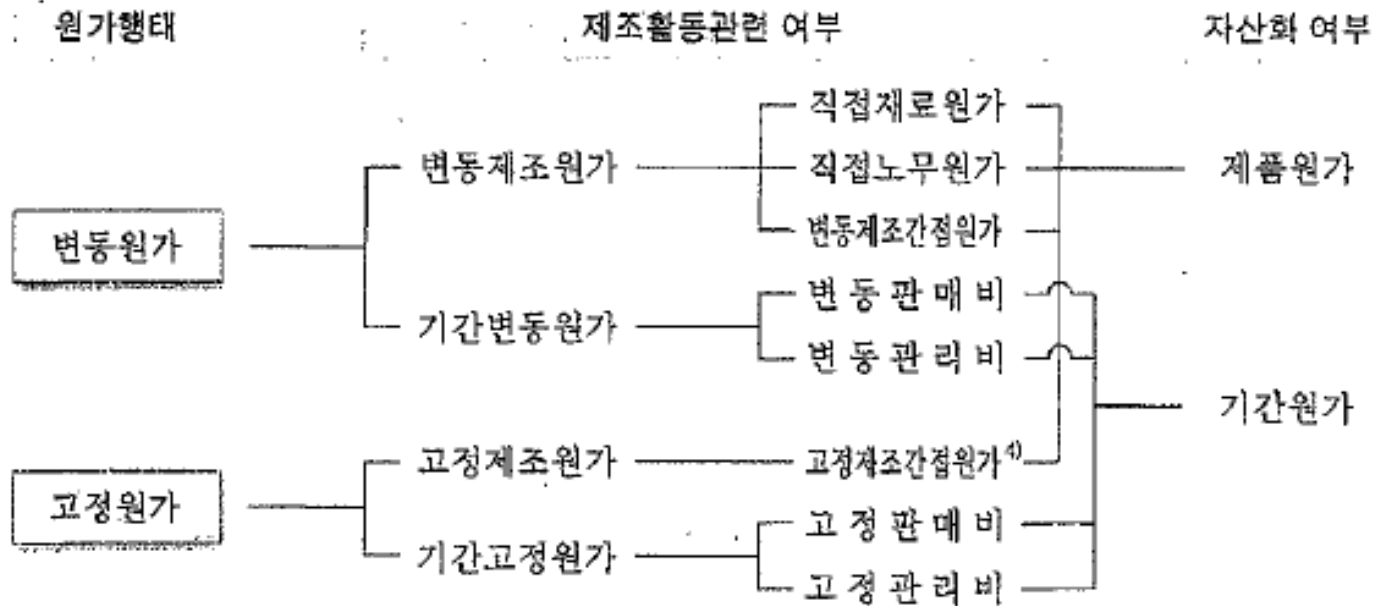
그림 2-1 원가

특정 목적	<ul style="list-style-type: none">• 원가는 특정한 목적과 관련되어 측정되어야 함• 특정한 목적은 제품의 생산, 서비스의 제공, 활동의 수행 등으로 표현할 수 있으며, 제품, 서비스, 활동 등을 원가대상이라고 함
정상적인 상태에서 소비	비정상적인 원인에 의하여 소비된 것은 원가가 아닌 손실(또는 차손)
경제적 자원의 소비	원재료, 노동력, 생산설비 등과 같이 경제적 가치를 지니는 자원의 소비
화폐단위로 측정	사용된 자원의 수량이 아닌 모든 자원의 공통의 척도인 화폐단위를 이용하여 측정하고 표현

2. 원가의 분류

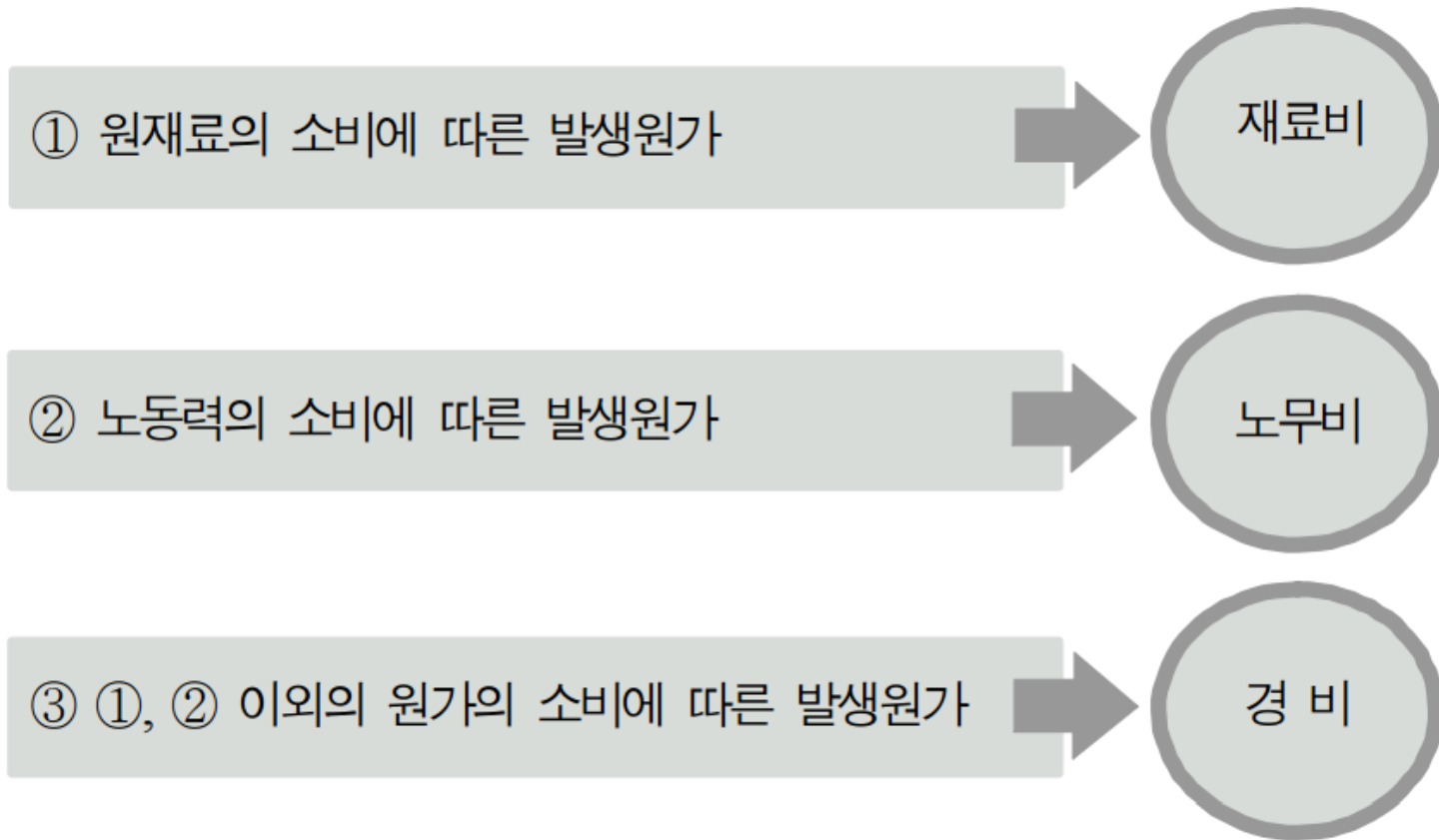
- 목적이 무엇인가에 따라 사용되는 원가도 달라짐.(different costs for different purposes) → 따라서 경영자는 특정 목적과 관련된 원가가 무엇인지를 먼저 파악하고 이에 적합한 원가 정보를 수집해야 하는데 이를 위해서는 다양한 원가의 분류가 필요함.

☞ 그림 2-11 관점에 따른 원가분류의 상호 연결



2.0 발생형태에 따른 분류: 재료비, 노무비, 경비

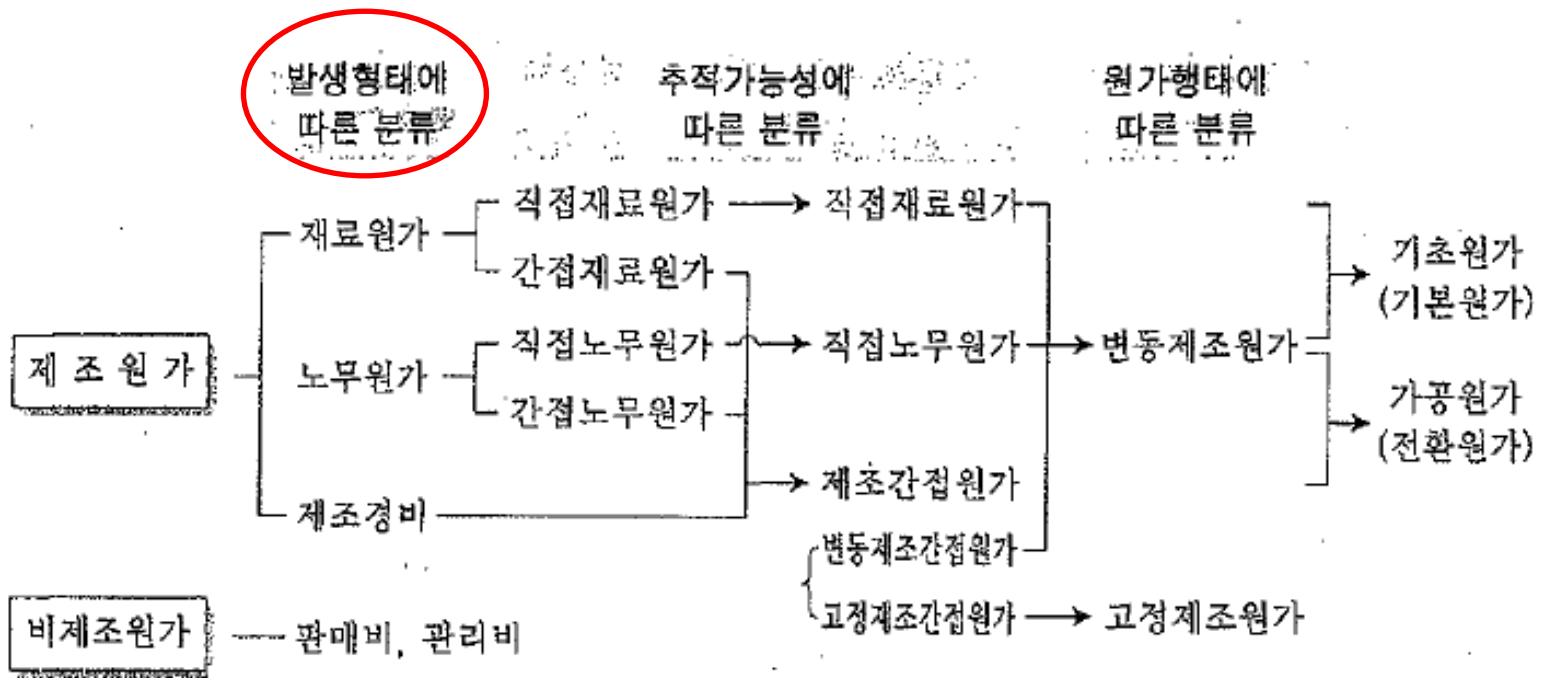
- 무엇을 소비하느냐에 따라 분류하는 것으로, 그 발생형태에 따라 크게 재료비, 노무비, 경비 등 세 가지로 나뉨.



2.1 제조활동에 따른 분류: 제조원가 vs 비제조원가

- **제조원가**: 제조활동에서 발생하는 원가 또는 제품제조에 소비되거나 공헌하는 원가를 제조원가라고 함. 직접재료원가, 직접노무원가, 제조간접원가를 제조원가 3요소라고 함. (도움 키워드: 공장!)
- **비제조원가**: 기업의 제조활동과 관계없이 발생하는 원가. 예: 판매비.

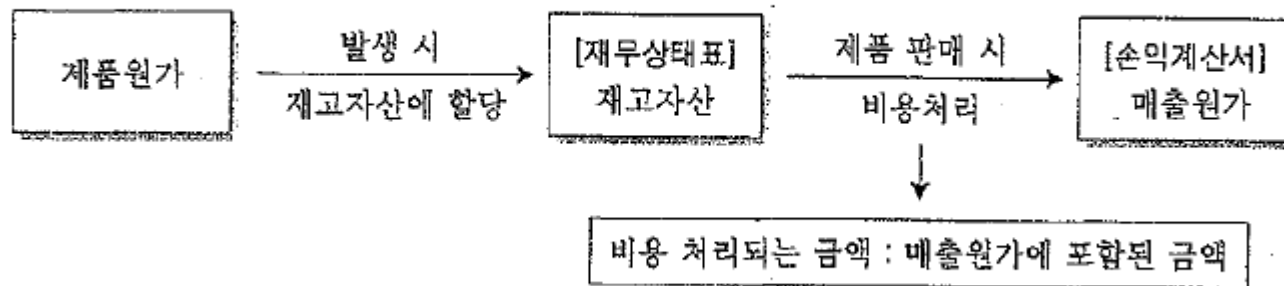
■ 그림 2-2 제조원가와 비제조원가의 분류



2.2 자산화 여부에 따른 분류: 제품원가 vs 기간원가

- **제품원가(product cost):** 제품원가계산에 반영해야 하는 원가로 재고자산에 할당되는 모든 원가를 말함. aka 재고가능원가(inventoriable cost)
- → 제품원가는 재고자산으로 계상된 후 제품이 판매될 때 매출원가(cost of goods sold)로 대체되어 비용 처리됨.

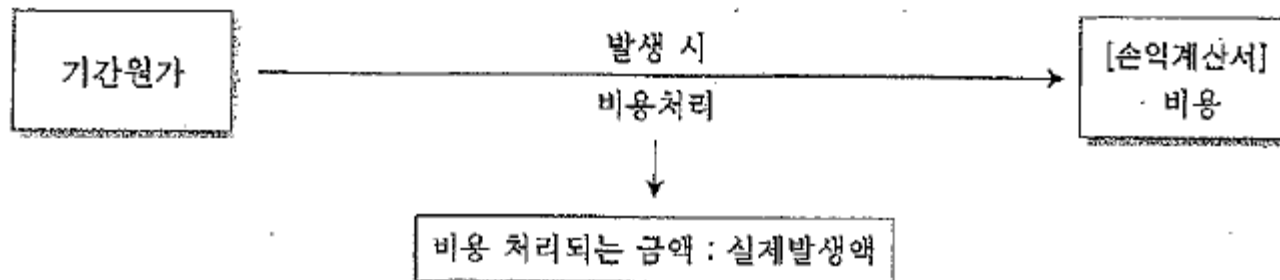
그림 2-3 제품원가



자산화 여부에 따른 분류: 제품원가 vs 기간원가

- **기간원가(period cost):** 기간원가는 제품 생산과 관련 없이 발생되기 때문에 항상 발생한 기간에 비용으로 처리되는 원가를 말함. 재고자산의 원가를 구성하지 못하므로 재고불능원가(noninventoriable cost)라고도 함.
- →기간비용은 발생한 기간에만 수익의 창출에 기여하고 차기 이후에는 더 이상 수익의 창출에 기여하지 못하기 때문에 발생한 기간에 비용으로 처리함. 매출원가를 제외하고 손익계산서에 기록되는 비용이 기간원가임.

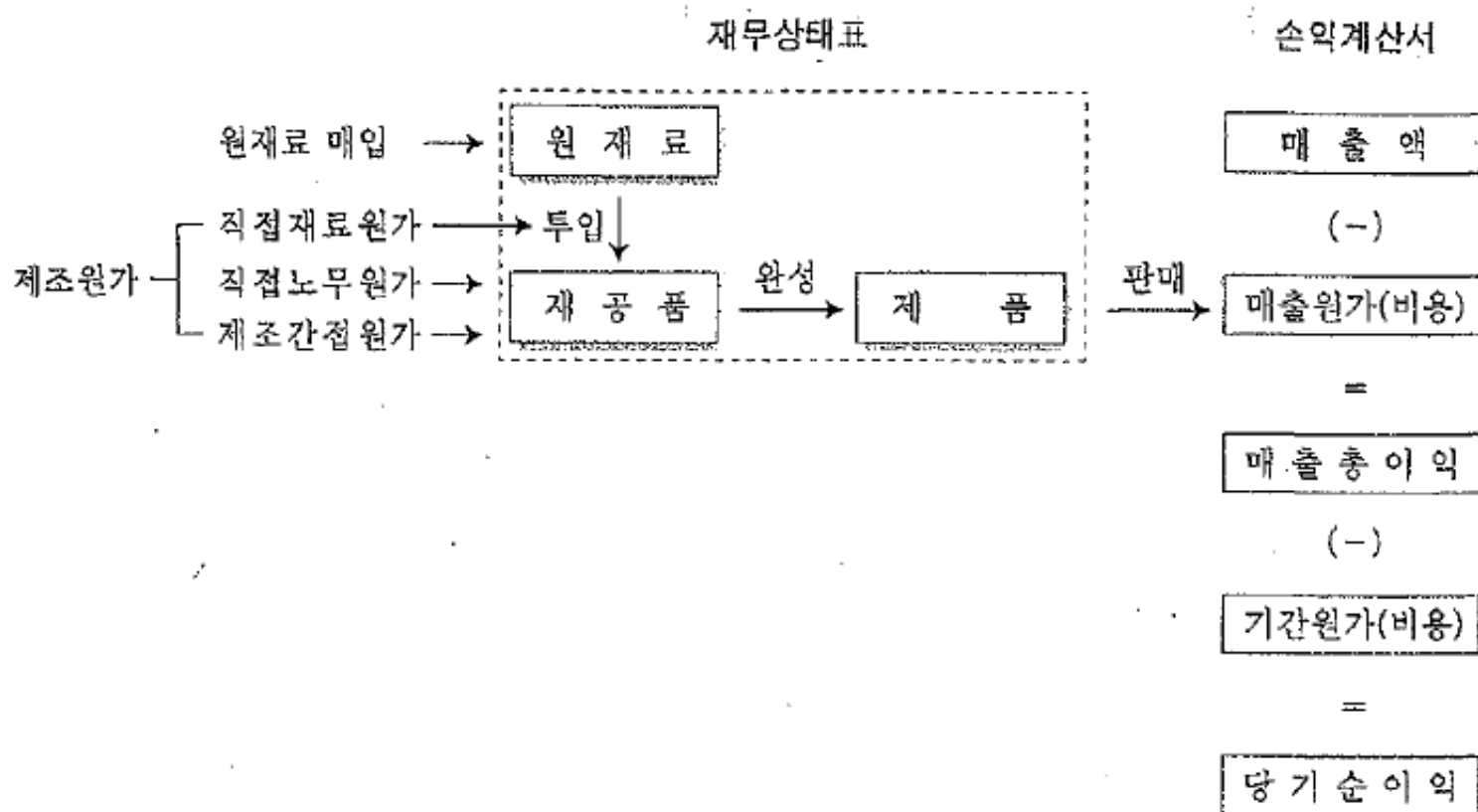
표 그림 2-4 기간원가



자산화 여부에 따른 분류: 제품원가 vs 기간원가

- 제품원가와 기간원가의 재무상태표와 손익계산서 상의 표시

☞ 그림 2-5 제품원가와 기간원가의 재무상태표와 손익계산서상의 표시



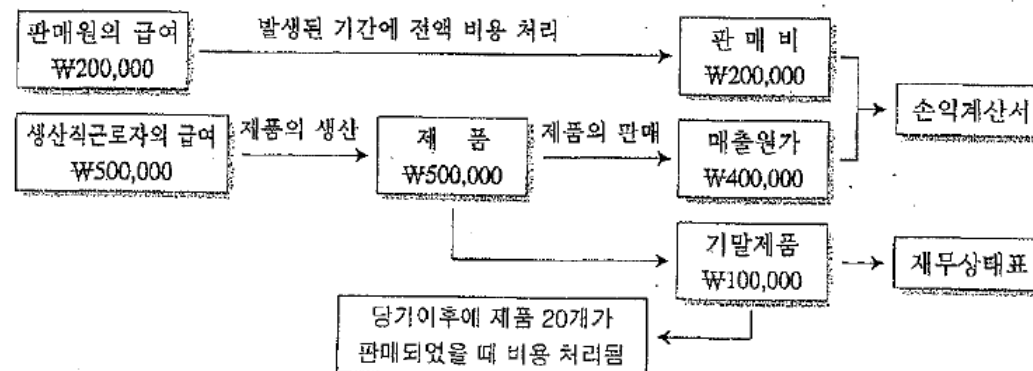
예제 1_ 제품원가와 기간원가의 비용처리 시기

01 | 예제 1 제품원가와 기간원가의 비용처리시기

(주)서울은 당기에 제품 100개를 생산하였으며 이 중 80개를 판매하였다. 당기에 발생한 노무원가 중 판매원의 급여가 ₩200,000이고 생산직근로자의 급여는 ₩500,000이다.

블름 Q

판매원의 급여와 생산직근로자의 급여 중 당기의 손익계산서에 비용으로 계상될 금액과 당기말의 재무상태표에 재고자산으로 계상될 금액을 계산하시오.



예제 1_ 제품원가와 기간원가의 비용처리 시기

풀이

(1) 판매원 급여는 기간원가이므로 제품생산 판매여부와 관계없이, 발생한 기간에 전액 비용처리한다.

생산직근로자의 급여는 제품원가이므로 제품이 판매될 때 매출원가로 대체되어 비용처리된다. 판매된 제품(80개)의 원가는 매출원가로 대체되며, 판매되지 않은 제품(20개)의 원가는 재무상태표에 재고자산으로 계상한다.

(2)

① 당기의 손익계산서에 비용으로 계상될 금액

판매원의 급여		₩200,000
생산직근로자의 급여	$₩500,000 \times \frac{80\text{개}}{100\text{개}}$	= 400,000
계		<u>₩600,000</u>

② 당기말의 재무상태표에 재고자산으로 계상될 금액

생산직근로자의 급여	$₩500,000 \times \frac{20\text{개}}{100\text{개}}$	= ₩100,000
------------	--	------------



1. 제조원가와 제품원가의 관계

구분	전부원가계산	변동원가계산	초변동원가계산
제품원가	모든 제조원가	변동제조원가	직접재료원가
기간원가	판매비와관리비	고정제조간접원가 판매비와관리비	가공원가 판매비와관리비

전부원가계산에서는 모든 제조원가가 제품원가를 구성하므로 제조원가와 제품원가는 일치하지만, 변동원가계산과 초변동원가계산에서는 각각 변동제조원가와 직접재료원가만이 제품원가를 구성하고 그 밖의 원가는 기간원가로 처리되므로 제조원가와 제품원가는 일치하지 않는다. 따라서 제조원가가 항상 제품원가를 의미하는 것은 아니다.

- 동일한 원가라도 원가계산방법에 따라 비용으로 처리되는 시기가 달라하므로 원가계산방법에 따라 이익도 달라진다.(제9장의 중요사항 중 하나이다.)

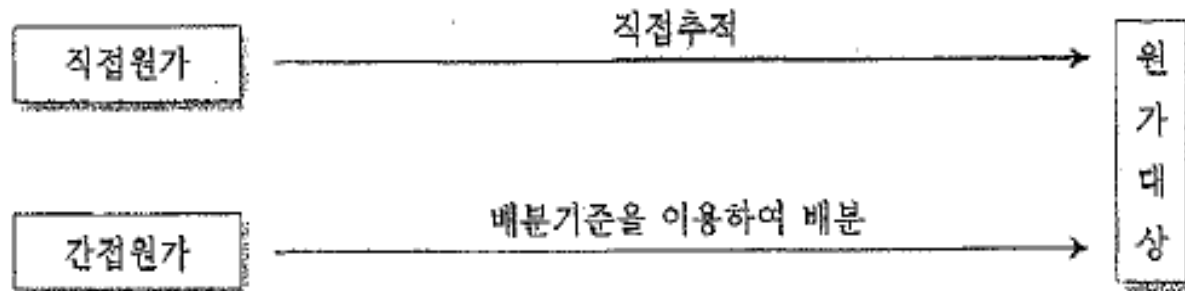
2.3 추적가능성에 따른 분류: 직접원가 vs 간접원가

- **직접원가(direct cost)**

직접원가란, 특정 원가대상에서 개별적으로 소비한 원가로서 특정 원가대상에 직접 추적할 수 있는 원가를 말함.

- **원가대상(cost object)**원은 제품 또는 서비스, 프로젝트, 활동, 부문이나 제조공정 등과 같이 원가를 집계하는 대상으로, 원가계산대상 또는 원가집계대상이라고도 표현하며, 경영자의 목적에 따라 다양하게 선택될 수 있음.

그림 2-6 직접원가와 간접원가의 집계방법



• 간접원가(indirect cost)

간접원가란 여러 원가대상에서 소비한 원가로서 특정 원가대상에 직접 추적할 수 없는 원가, 추적할 수 있더라도 추적하는 것이 비경제적인 원가를 말함.

→ 간접원가는 특정 원가대상에 직접 추적할 수 없으므로 간접원가를 발생시키거나 간접원가의 변동을 유발하는 요인을 배분기준으로 선정하여 특정 원가대상에 배분함.

그림 2-6 직접원가와 간접원가의 집계방법

