

# 한국영화사

한국 문화 영화



# 1 불교영화의 개념

## 1) 개념

불교적인 삶의 존재방식 혹은 그 가치의 지향점에 놓여있는 구도를  
영상의 이면에 강렬한 주제의식으로 심화시킨 영화

- 불교영화는 사찰 배경과 불교도 주인공과 불교적 주제라는 세 가지 요인을 포함한 영화
- 불교영화는 사찰을 배경으로 하거나 불교인과 불교적인 삶의 존재방식과 그 가치의 지향점에 놓여있는 구도의 서사를 주제로 심화시킨 일련의 영화 (문)

## 2) 이야기 구조

- 불교적 소재, 주제 포함 + 중심인물은 깨달음을 얻는 과정
- 이야기의 구성은 선에서의 '화두(話頭) 던지기'와 화두 풀어내기'의 과정

# 1 불교영화의 개념

## 3)장면 특성

- 비유적인 장면, 방랑의 장면, 구도 장면이 포함
- 고뇌와 각성의 순간
- 구도자의 내면의 움직임을 포착하는 장면

## 4)인물

- 주인공이 내면적 고뇌 모습
- 대사에 의존하기 보다는 이미지와 사운드에 의한 주제 전달

## 2 불교 영화의 주제

- 인생과 세계에 대해 끊임없는 질문을 던지거나 진지한 성찰을 제기
- 구도, 이타행, 해탈 등의 문제를 구현
  - cf) 전도. 순교. 구원 문제 취급한 기독교

## 3. 한국 불교영화의 歷史

- 1920년 11월 14일, <부산 범어사> 단성사 촬영. 김도산 일행.



### 3. 한국 불교영화의 歷史

■ 1940~1950년대 : 윤용규의 <마음의 고향>(1949), 신상옥 <꿈>(1955),

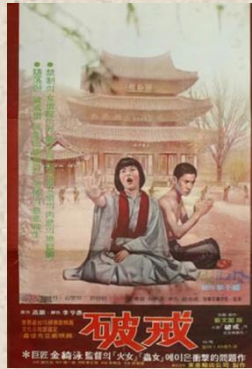
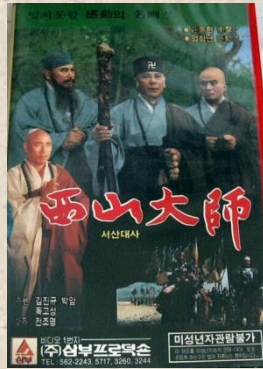


■ 1960년대 : 신상옥의 <원효대사>, 안현철의 <사명당>(1963), 장일호의 <석가모니>(1964), 홍성기의 <대석굴암>(1965)

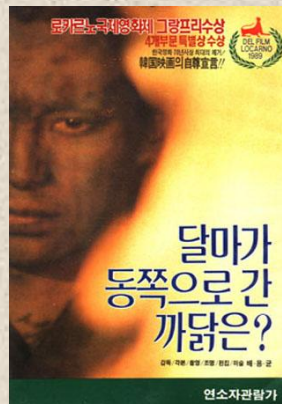
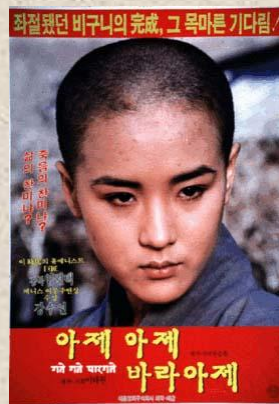


### 3. 한국 불교영화의 歷史

- 1970년대 : 전조명의 <서산대사>(1972), 김기영의 <파계>(1974), 장일호의 <호국 팔만 대장경>(1979)



- 1980년대 : 임권택의 <만다라>(1981), <아제아제 바라아제>(1989), <달마가 동쪽으로 간 까닭은>(1989) 배창호 <꿈>(1989)



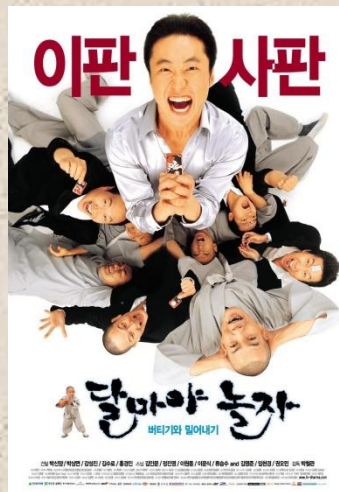


### 3. 한국 불교영화의 歷史

- 1990년대 : <산산이 부서진 이름이여>(1991), 장선우의 <화엄경>(1993)

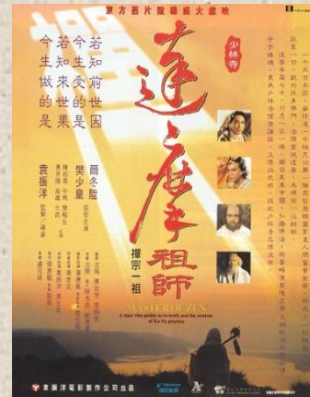


- 2000년대 : <달마야 놀자>, <동승>(2003), 장르 혼합의 대중영화로 전환

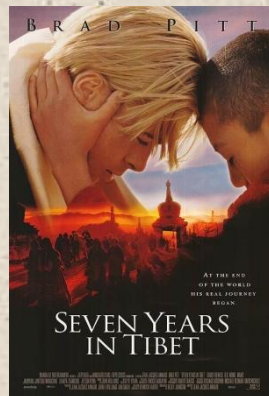


## 4. 해외 불교영화의 경향

- 중국불교영화: 소림사 배경, 달마대사 주인공, <소림사>, <달마대사>



- 서구의 불교영화: 티벳 배경, 달라이라마 주인공, 장자크 아노의 <티벳에서 보낸 7년>, 스킨세지의 <쿤둔>, 베르톨루치의 <리틀 부타>





## 5. 불교영화의 유형

- 문학작품 원작 : <동승>, <꿈>, <만다라>, <파계>
  - 구도와 해탈의 문제 : <만다라>, <달마가 동쪽으로 간 까닭은>, <화엄경>
  - 호국불교 : <서산대사> , <호국팔만대장경>
  - 중국 불교영화 : 달마조사와 소림사를 배경으로 한 영화
  - 서구의 불교영화 : 달라이 라마를 소재로 한 티벳불교 배경
- \* 1) 문학 작품을 원작으로 한 불교영화 : <마음의 고향>(1949), <만다라>(1981),  
2) 장르 혼합형 불교영화 : <서산대사>(1983), <달마야 놀자>(2001),  
3) 불교인과 불교적 세계관을 다루는 영화 : <검으나 땅에 희나 백성>(1994),  
<번지 점프를 하다>(2001)

## 6. 한국불교영화의 특징

1. 다큐에서 문예 영화
2. 역사 영화와 국책 혼합
3. 액션 영화와 불교 혼합
4. 구도 영화
5. 단편 불교 영화

- <호국 팔만 대장경>, <서산대사>, <석굴암> 유신시대의 국책영화
- 진정한 의미의 불교영화는 <만다라>에서 출발
- 호국불교 : 국가를 위해 봉사하고 국가를 보호해야 한다는 의미  
정권에 충성의 논리로 호도 변질. 불교적 세계나 교리를 담은 것 보다 정권안보에 유효하고 애국심 조장에 기여
- 국책 불교 영화 문제점 : 국가의 이익이 개인의 자유보다 우선한다는 개인을 합법적으로 강제하고 억압하고 정부 이데올로기의 간접 홍보
- 1980년대 이후 구도·이타행·해탈이라는 불교의 세계를 정면으로 다루는 영화 등장
- 2000년대 이후 장르 혼합으로 대중성 획득

## 7.참고 문헌

이진, 「한국 불교 영화 연구」, 동국대 석사 학위 논문, 1995

신광철, 「한국 불교 영화의 회고와 전망」, 종교 연구 제 27집, 2002

문관규, 「한국 단편 불교 영화 연구」, 불교 학보 제 52집, 2009

정재형, 「불교 영화의 흐름과 전망」, 승가 제 10호, 1993

사진출처 [www.naver.com](http://www.naver.com)