

제5장 기업의 생산과 이윤

5.1.1 생산의 개념

생산

- √ 일반적인 의미 : 자원(생산요소)을 이용하여 유형의 재화와 무형의 용역을 창출하는 행위
- √ 넓은 의미 : 인간의 효용을 증가시키는 모든 행위
(재화를 만드는 사람, 교환·운송에 참여하는 사람, 무형의 용역을 생산하는 사람들도 포함)

5.1.2 기업의 개념과 유형

기업

- √ 이윤을 얻기 위해 생산요소를 결합하여 생산 활동을 전문적으로 하는 조직체
(생산의 주체)
- √ 재화와 용역을 생산한다면 규모와 관계없이 모두 기업이라고 할 수 있음

▣ 기업의 유형

개인기업	<ul style="list-style-type: none"> - 한 개인이 소유, 경영하면서 기업 부채에 대해 무한책임을 지는 기업 - 소자본으로도 창업이 가능, 기업 활동과 의사결정이 자유롭고 신속하다는 장점 - 자금조달이 쉽지 않고 창업자가 사망하면 문을 닫는 경우가 많아 영속성이 약하다는 단점(이발소, 소규모 식당, 세탁소, 문방구, 서점 등)
주식회사	<ul style="list-style-type: none"> - 가장 흔히 발견되는 기업의 형태 - 3인 이상의 발기인과 5,000만 원 이상의 자본금이 필요 - 자금을 출자한 주주들은 기업의 소유자이지만, 기업 채무에 대해서는 유한 책임을 짐 - 주주는 공익권(회사경영에 관여할 수 있는 권리)과 자익권(주주 개인의 이익을 위해 행사하는 권리)를 가짐
유한회사	<ul style="list-style-type: none"> - 2인 이상 50인 이내의 유한책임 사원으로 구성되어 있고, 1000만 원 이상의 자본금을 출연해야 함 - 주식회사에 비해 설립절차가 간편하고, 경영의 폐쇄성과 비공개성이 높음 - 주주가 1인이어도 존속이 가능한 주식회사에 비해, 주주가 1인 경우에는 해산하여야 함

합명회사	<ul style="list-style-type: none"> - 2인 이상이 공동으로 출자하여 공동으로 영업하고 공동으로 모든 책임을 지는 기업 - 2인 이상이 동업하는 것 이외에는 개인 기업과 큰 차이가 없음 - 2인 이상의 무한책임 사원이 공동으로 정관을 작성하여 설립 (공동 명의 의사가 개업한 병원, 여러 명의 공인회계사가 공동으로 운영하는 회계법인)
합자회사	<ul style="list-style-type: none"> - 합명회사와 유한회사의 절충형으로 무한책임 사원과 유한책임 사원으로 조직 - 각 사원의 유한·무한책임 여부를 반드시 명기해야 함 - 유한책임 사원은 자신이 출연한 금액에 대해서만 책임을 지고, 회사가 손실을 내고 해체되는 경우에도 자신이 출연한 액수만큼만 책임짐 - 유한책임 사원은 경영에는 참여할 수 없으며, 무한책임 사원이 경영을 맡게 됨

5.1.3 기업의 자금 조달 방법

■ 자금 조달 방법

- 간접금융: 금융기관으로부터 자금을 차입하는 방법
- 직접금융: 금융시장에서 채권(bond)이나 주식(stock) 발행을 통해 투자자들로부터 자금을 조달하는 방법

■ 채권 발행을 통한 자금 조달

- 채권은 필요한 자금을 조달하기 위해 국가나 지자체 또는 기업이 발행하는 유가증권 (security)을 말함
- 일정한 금액을 만기일에 상환하고, 매년 일정한 이자를 지급하겠다고 약속하는 차용증서에 해당 (국채, 공채, 회사채(사채) 등)
- 회사채는 투자자의 입장에서 보면 위험도가 낮은 투자 대상

■ 주식 발행을 통한 자금 조달

- 주식은 주식회사의 소유권의 일부를 나타내는 유가증권
- 회사채의 소유자는 회사에 대한 채권자인 데 비해, 주식의 소유자는 회사의 소유자 (owners)임
- 회사채의 소유자는 이자를 받는 대신, 주식의 소유자는 배당금을 받음

5.2.1 총생산물, 평균생산물, 한계생산물

생산요소

- √ 토지, 공장 건물, 설비, 노동자, 원자재 등 생산과정에 투입되는 것을 말함
- √ 기업은 생산요소를 결합하는 생산기술을 사용하여 재화와 용역을 생산함

생산함수

- √ 생산요소의 투입량과 산출량(생산량) 사이의 관계

$$Q = f(L, \bar{K})$$

- √ 단, Q는 산출량(생산량), L은 노동, K는 자본

총생산물(Total Product, TP)

√ 생산함수에서 Q는 일정기간 동안 노동(L)과 자본(K)를 투입했을 때 산출되는 최대산출량을 나타냄(그림 5.1)

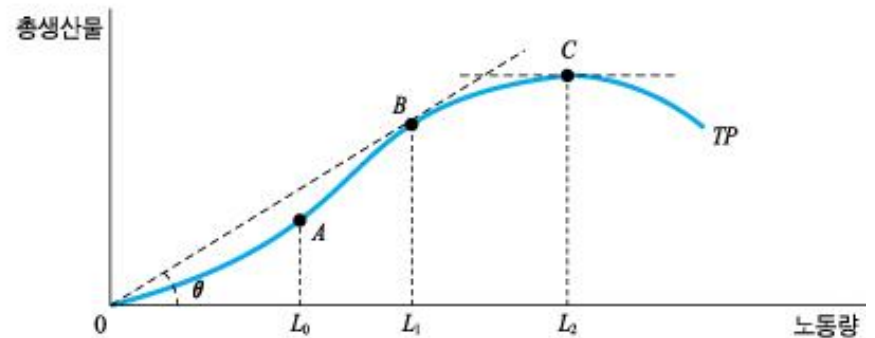
√ 총생산물이 C점(L₂수준)까지는 증가하다가 극대에 이른 뒤부터는 감소함

총생산물(Total Product, TP)

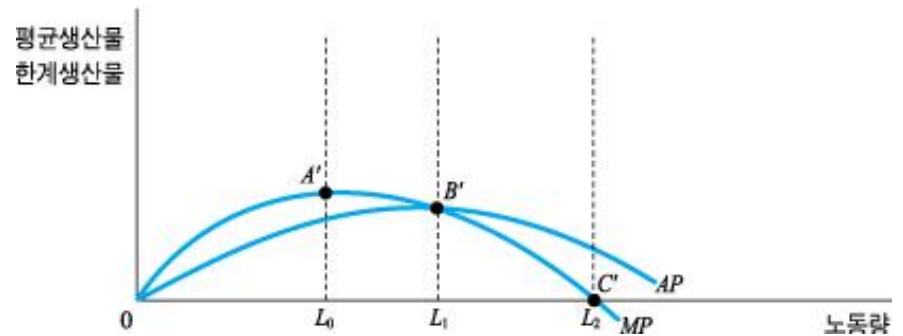
√ 생산함수에서 노동의 투입을 증가시키기에 따라 TP의 증가분을 말함(그림 5.1(a))

√ TP곡선의 기울기에 해당되며, TP곡선을 미분한 값이 됨

√ 총생산물(TP)은 K가 일정할 때 L을 증가시키면 A점까지는 체증하다가, C점까지는 체감. C점부터는 감소함(그림 5.1)



<그림 5.1(a)>



<그림 5.1(b)>

MP_L(노동의 한계생산물)

$$MP_L = \frac{\text{총생산량의 증가분}}{\text{노동량의 증가분}} = \frac{\Delta Q}{\Delta L}$$

평균생산물(Average Product, AP)

- √ 총생산량을 투입 노동자 수로 나누면 노동자 1명당 몇 개를 생산했는지 알 수 있으며, 이것을 말함
- √ 노동량을 L₁이상 투입하면 감소하게 됨(그림 5.1)

한계생산물 체감의 법칙 (law of decreasing marginal products)

- √ 한 생산요소(자본)이 고정되어 있는 상태에서 다른 생산요소(노동)를 증가시킬 때, 일정 단계가 지나면 그 가변생산요소의 한계생산물이 지속적으로 감소하는 현상(그림 5.1)
- √ 수확체감의 법칙(law of diminishing returns)이라고도 함

5.3.1 총비용, 평균비용, 한계비용

총비용(Total Cost, TC)

$$TC = FC + VC$$

√ FC(고정비용, fixed cost)는 생산 여부에 상관없이 들어가는 비용을 말하며, VC(가변비용, variable cost)는 노동이나 원자재 등의 가변투입요소로 발생하는 비용을 말함

평균비용(Average Cost, AC)

$$AC = \frac{TC}{Q}$$

√ 총비용을 총생산물로 나눈 것

한계비용(Marginal Cost, MC)

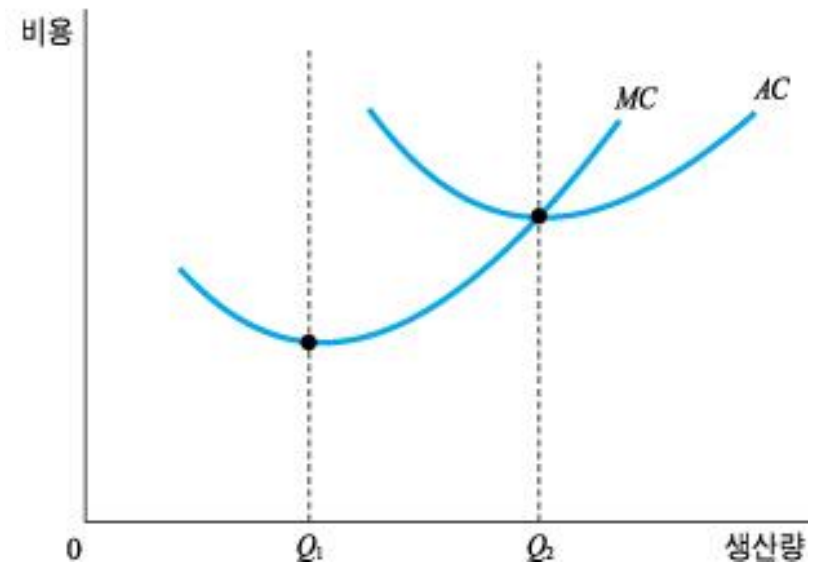
$$MC = \frac{\Delta TC}{\Delta Q}$$

√ 생산량을 1단위 증가시킬 때 추가적으로 증가하는 비용을 말함

√ 생산자의 의사결정에 중요한 영향을 미치는 비용

√ MC곡선은 AC곡선의 최저점을 통과하고, AC가 하락할 때는 MC는 AC보다 밑에 있고, AC가 증가할 때는 MC는 AC보다 큼 (그림 5.2)

√ 한계비용이 증가하는 것은 수확체감의 법칙이 작용하기 때문



<그림 5.2>

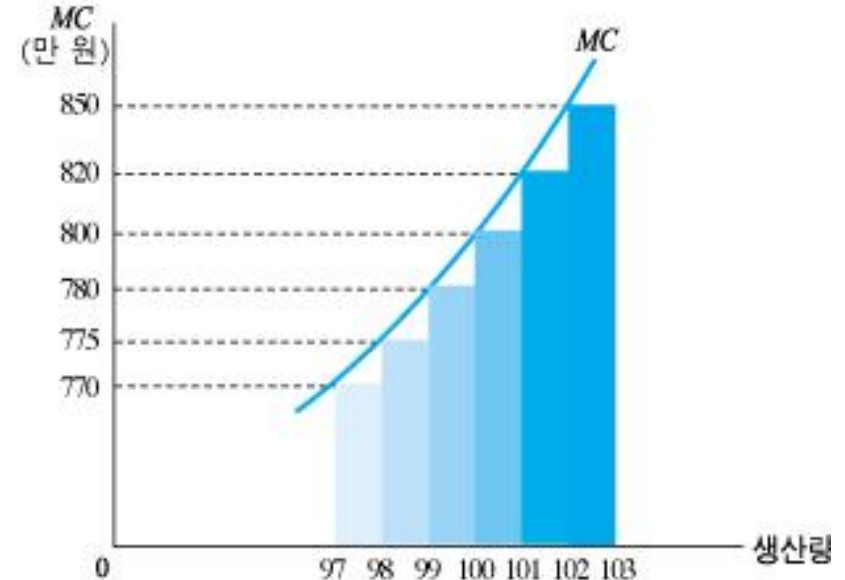
5.3.2 공급곡선이 우상향하는 이유

- √ 공급의 법칙을 반영
 - 가격이 상승하면 공급량 증가
 - 가격이 상승하지 않으면 공급자는 공급량을 증가시키지 않음

√ 공급자들은 수입에서 비용을 뺀 이익을 얻기 위해 생산함. 따라서 생산비용보다 판매 수입이 커야만 함

√ 생산량이 증가함에 따라 생산의 한계 비용이 증가하기 때문 (공급곡선이 우상향하는 이유(그림 5.3))

√ 생산량이 증가함에 따라 생산비용이 증가한다면 가격이 상승해야 공급량을 증가시킬 수 있음



<그림 5.3>

5.3.3 명시적 비용과 암묵적 비용

명시적 비용(explicit cost)

- √ 경제행위에서 실제로 화폐를 지불한 비용(회계상의 장부에 기록되는 비용)
- √ 회계적 비용이라고도 함

암묵적 비용(implicit cost)

- √ 자신이 소유하고 있는 생산요소를 자신이 사용함으로써 포기된 수입
- √ 귀속비용(imputed cost)이라고도 함

경제적 비용

- √ 명시적 비용과 암묵적 비용을 합한 것
- √ 생산의 기회비용은 경제적 비용을 말함
- √ 사람들의 행동 결정에 실제로 영향을 주는 진정한 비용은 명시적 비용이 아니라 기회 비용임
- √ 어떤 행위를 할 때 기회비용이 작은 선택을 하는 것이 바람직함

5.4.1 합리적 생산자와 기업의 사회적 책임

■ 합리적 생산자

- 보편적으로 이윤극대화를 목적으로 함
(이윤 추구는 기업 활동의 가장 기본적인 동기)
- 이윤 추구를 위해 열심히 생산 활동을 함
- 기업의 이윤 추구에 대해 부정적 시각을 가진 사람도 간혹 있음
(기업의 사회적 책임을 강조하면서 기업이윤의 사회 환원을 주장하기도 함)

■ 기업의 사회적 책임

- A. B. Carroll은 기업의 사회적 책임을 경제적 책임, 윤리적 책임, 법적 책임, 자선적 책임의 4가지로 분류함
- 기업의 경제적 책임을 다하는 것만으로 사회에 대한 책무를 충분히 하는 것이라 할 수 있음
- 기업의 경제적 책임이란 ① 소비자에게 재화와 용역을 공급하는 것 ② 종업원을 고용하고 임금을 지급하는 것 ③ 국가에 세금을 납부하는 것 ④ 주주에게 배당금을 지급하는 것 등
- 기업 이윤의 사회적 환원 주장은 기업의 경제적 책임 수행으로 인한 국가와 국민에 대한 기여마저 약화시킬 위험이 있음

5.4.2 회계상의 이윤과 경제적 이윤

회계상 이윤 = 총수입 - 명시적 비용
 경제적 이윤 = 총수입 - (명시적 비용 + 암묵적 비용)

- ▶ 경제적 이윤으로 기업 활동에 관한 의사결정을 하는 것이 타당

5.3.3 이윤극대화의 원리

MR(한계수입) = MC(한계비용)

총수입 - 총비용 접근법

총수입과 총비용의 차이가 가장 큰 생산량 수준에서 이윤극대화 가능
 (총수입 함수의 기울기와 총비용 함수의 기울기가 같아지는데, 각 함수의 기울기가 곧 한계수입과 한계비용이기 때문 (MR = MC))

한계수입 - 한계비용 접근법

MR = MC 가 되는 생산량 수준에서 이윤극대화 가능